

GUÍA FÁCIL DATA LOADER

Cargas masivas de datos para administradores de Salesforce

3NITRAM

GUÍA DATA LOADER: CARGAS MASIVAS

Muchas veces nos hemos encontrado ante la necesidad de actualizar o de exportar datos de forma masiva en Salesforce. Y siempre ocurre en ausencia del técnico o administrador de la herramienta.

Entre las opciones de salesforce.com, nos encontramos con wizards para la carga de datos de contactos, candidatos(*leads*), soluciones y objetos personalizados. El inconveniente de estas herramientas, es que son muy limitadas en cuanto a la segmentación y a la personalización de sus campos clave. Esto complica saber si los datos existen o no ya en nuestra instancia y además, no permiten gestionar información que no sea de los objetos indicados, por ejemplo, oportunidades. Además, tampoco permiten exportar datos.

Para agilizar el tratamiento de información, en esta guía, mostraremos cómo un administrador puede cargar y exportar datos sin necesidad de conocimientos de programación de una manera rápida y ágil.

Apex Dataloader (en adelante, Dataloader) es una herramienta desktop (descargable y ejecutable) diseñada para los administradores de Salesforce que permite gestionar datos con inserciones, modificaciones, borrados y exportaciones.



Dataloader para administradores

- **Actualizar registros en diferentes instancias**
- **Insertar y actualizar registros al mismo tiempo (upsert).**
- **Acceder a oportunidades y campañas**
- **Segmentar datos por búsquedas en Salesforce.**

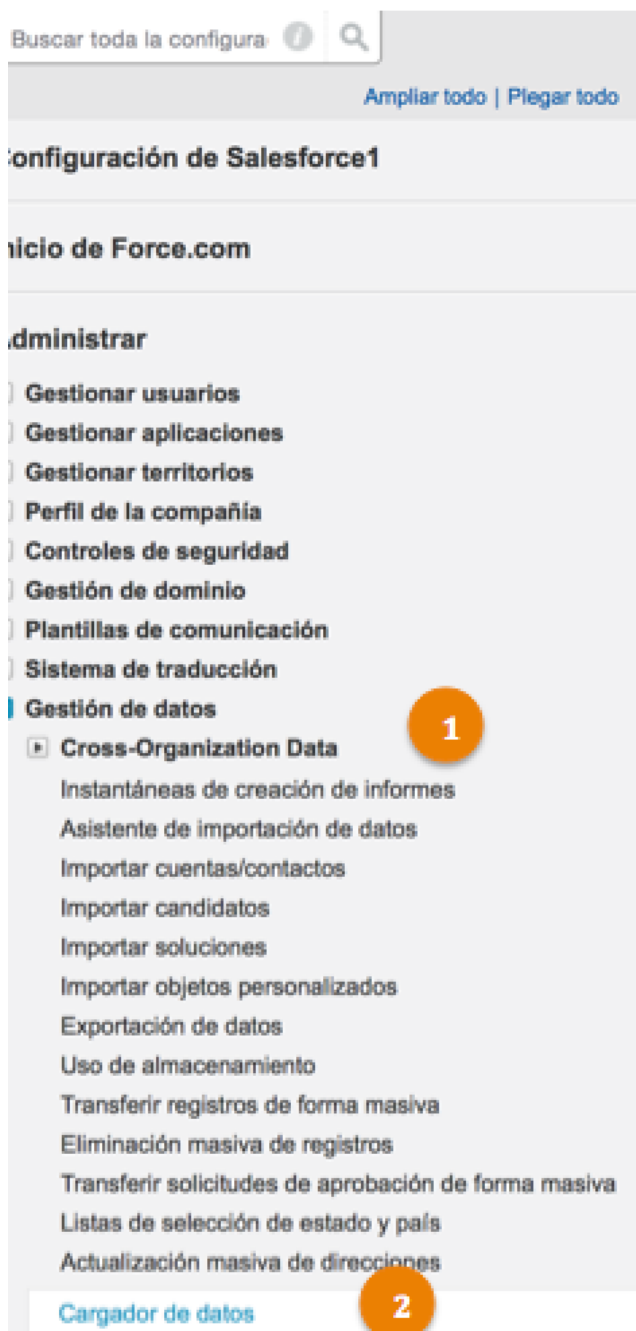
1

Instalando DataLoader

Desde el menú de configuración de Salesforce, accedemos a:

Administrar/Gestión de datos/(1)Cargador de datos(2)

- Pulsamos sobre el enlace para descargar la herramienta (3)
- Una vez descargada la herramienta, ejecutaremos el fichero ApexDataLoader.exe y seguiremos los pasos del instalador.



Configuración de Datos

Data Loader es una aplicación cliente para extraer registros de salesforce.com.

Data Loader de Apex puede introducir datos en Salesforce. Cuando importa datos, lee, extrae y carga.

Haga clic en el siguiente vínculo para



[Descargar Data Loader](#)

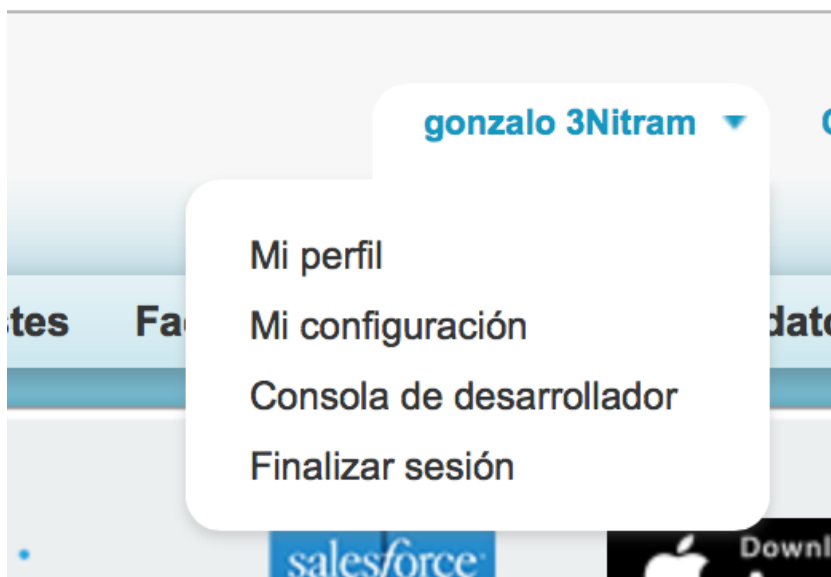
3

2

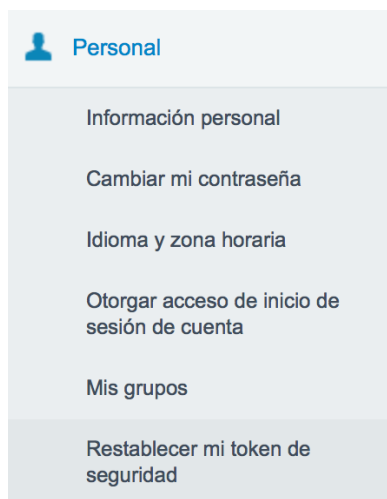
Token de seguridad

Para poder acceder a Salesforce desde una aplicación externa, es necesario una identificación segura y para ello, utilizaremos el token de seguridad que proporciona Salesforce a cada usuario.

Este token, es único y puede ser solicitado por correo electrónico. Para ello, en la parte superior derecha de la pantalla, *accedemos a nuestro usuario/Mi configuración*



Una vez que estamos en este apartado, debemos buscar la opción 'restablecer mi token de seguridad'. Esto hace que automáticamente se nos envíe un token nuevo. Recibiremos por correo electrónico un mensaje que incluye usuario y el token solicitado. Hay que tener en cuenta, que si se modifica la contraseña, el token se reiniciará y habrá que volver a solicitarlo.



Restablecer mi token de seguridad



Si hace clic en el siguiente botón se invalidará el token existente. Cuando haya restablecido el token, tendrá un nuevo token de seguridad.

Para acceder a salesforce.com desde fuera de las redes de confianza de su compañía, debe agregar un token de seguridad. Este token de seguridad es necesario para utilizar aplicaciones de terceros como Connect for Outlook, Connect for Office, Connect for Lotus Notes o Data Loader.

El token de seguridad está vinculado a la contraseña y sujeto a todas las políticas de contraseña que hayan configurado. Si cambia su contraseña, se invalidará también su token de seguridad.

Por motivos de seguridad, el token de seguridad se envía a la dirección de correo electrónico asociada a su cuenta. Si no desea recibirlo, puede desactivarlo en la configuración de privacidad.

[Restablecer token de seguridad](#)

3

Conectándose a Dataloader



Step 1: Salesforce Settings

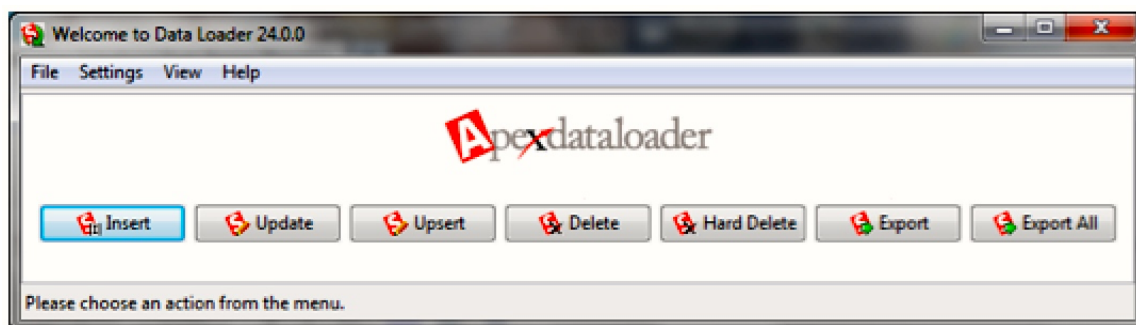
Enter your Salesforce username and password.

Username:

Password:

- El usuario, es el usuario asociado a la cuenta de Salesforce
- La contraseña, es la contraseña del usuario que se está conectando, seguida del token sin espacios intermedios.

Una vez que estemos conectados, aparecerá una pantalla como la siguiente:



En ella, se muestran todas las acciones que se pueden realizar con el Dataloader. En el menú de cabecera, aparece la opción Settings, ahí podremos indicar el número de registros que se tratan en una sola vez (paquetes de 200 en 200 por defecto), la Url de la sesión de Salesforce (por si queremos cambiar a Sandbox), etc

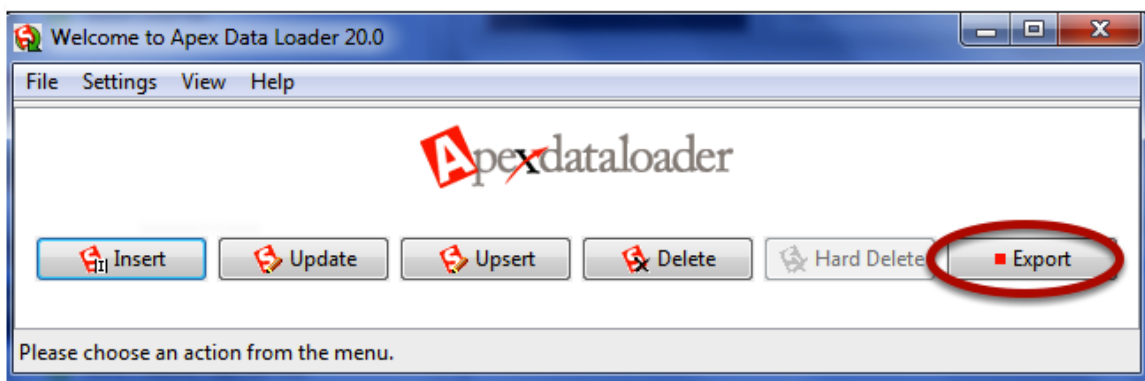
Nota: La opción upsert sirve para hacer inserciones y modificaciones a la vez. Si un registro existe se modifica, si no existe, se crea. Para utilizarlo, hace falta que en el objeto (tabla) que se usa, exista un campo clave externo.

4

Exportar datos

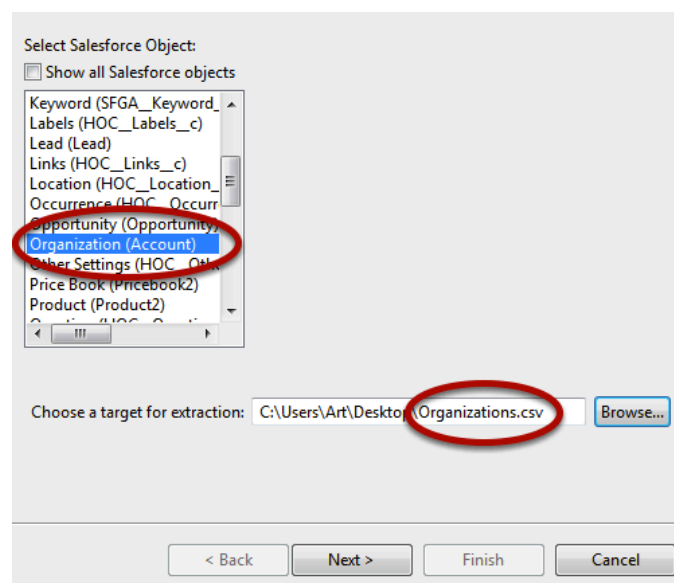
Apex Dataloader, puede ser utilizado en ocasiones para realizar informes "a mano", especialmente, para aquellos objetos o tablas, tales como las notas, a los que no se puede acceder fácilmente desde los informes estándar de Salesforce

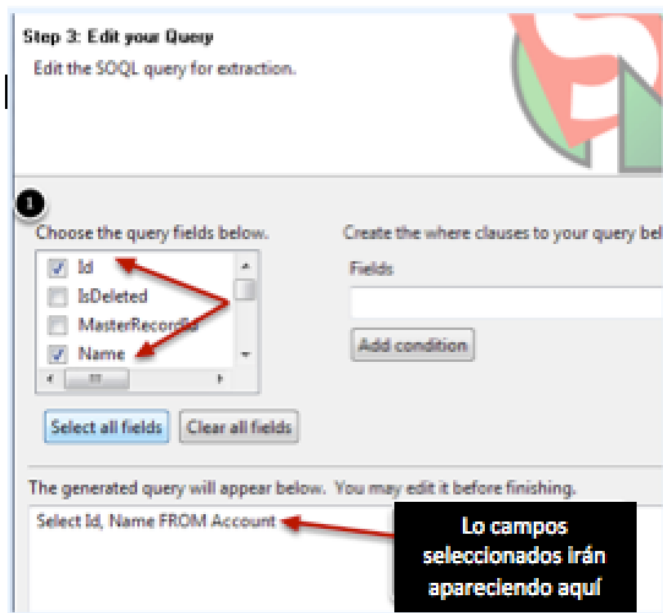
La exportación se utiliza principalmente para la posterior modificación o eliminación de datos con las opciones Update y Delete, ya que proporciona el Id (campo clave de Salesforce) necesario para realizar estas operaciones



Para realizar una exportación

- 1) Seleccionaremos el objeto que deseamos exportar
- 2) Pinchando sobre el botón "Browse" indicaremos el fichero donde se guardarán los datos. Es importante indicar la extensión .csv para poder realizar posteriormente operaciones de modificación y borrado con Dataloader
- 3) Pinchamos sobre el botón "Next"





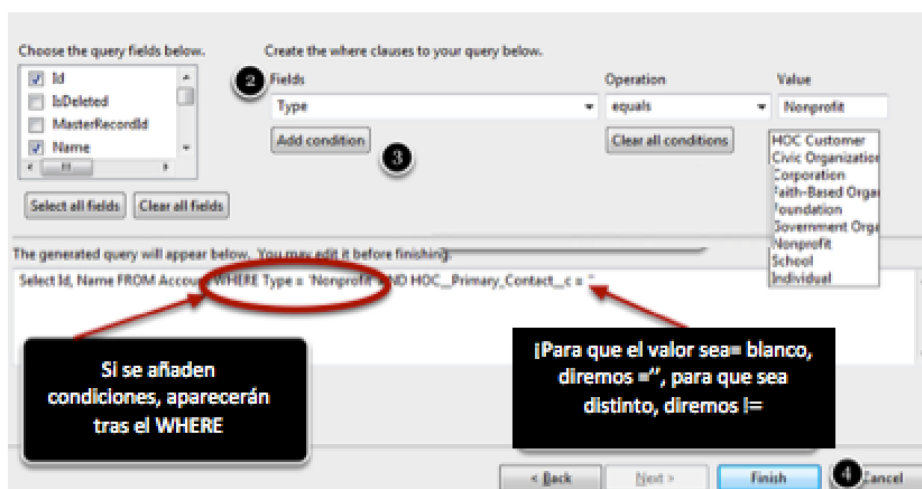
2) Escogemos los campos y una vez seleccionados, podemos añadir los filtros o condiciones para restringir los datos que queremos:

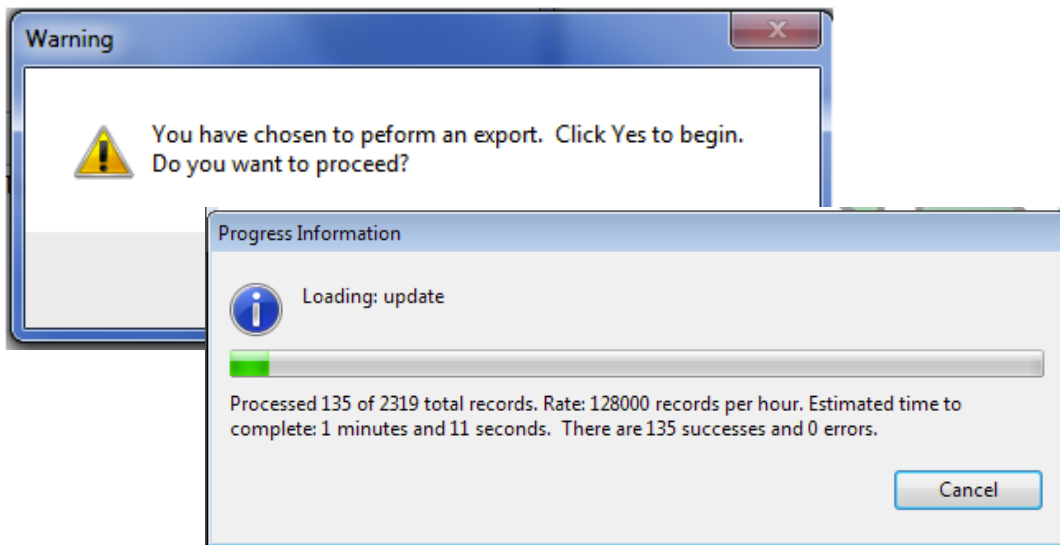
(a) Fields: Cualquiera que esté disponible en la selección

(b) Operations: =, !=, >, <, >=, <=

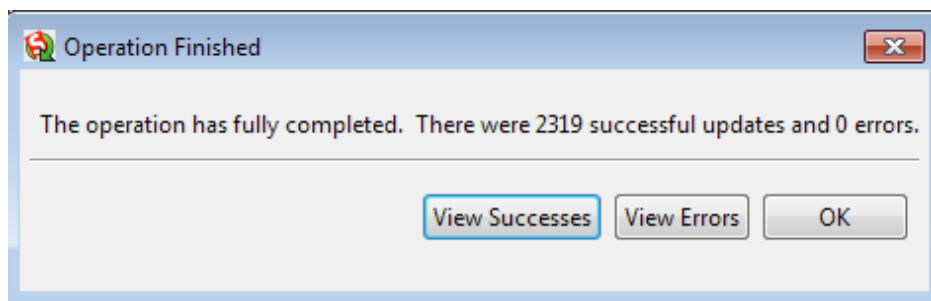
(c) Value: Podemos introducir cualquier valor de los que puedan ser válidos para ese campo

Una vez que tenemos seleccionados los campos y las condiciones, pulsamos sobre el botón 'Finish'





Cuando la operación haya terminado de realizarse, se mostrará por pantalla un mensaje de confirmación en el que se puede ver el número de registros que se ha exportado correctamente y el número de errores que se han producido en el proceso.



Si pulsamos en OK, terminaremos el proceso y tendremos la posibilidad de inspeccionar los .csv generados con los datos de éxito y error.

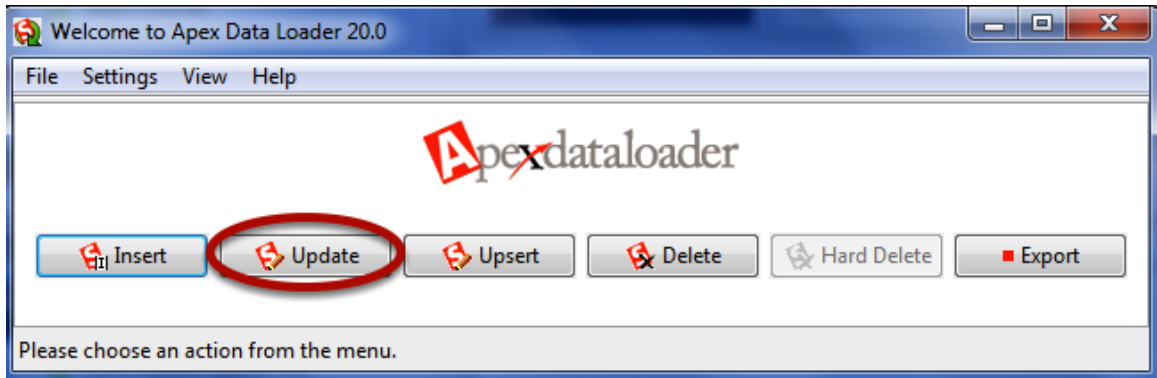
Una vez que tengamos los datos en .csv, ya los podremos modificar y posteriormente volver a utilizar la opción 'Update' del Apex Dataloader para actualizar los datos en Salesforce de forma masiva.

5

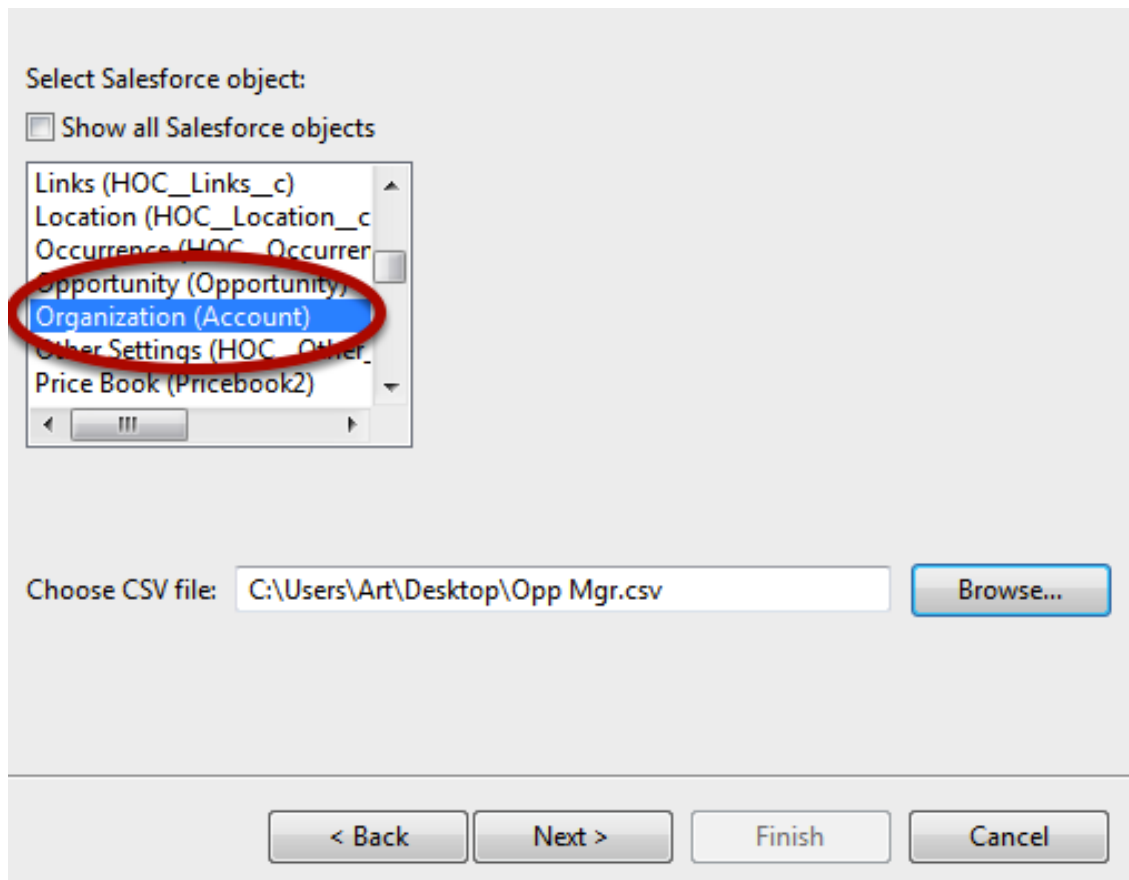
Actualizar datos

Cuando ejecutemos el Dataloader, escogeremos la opción "Update"

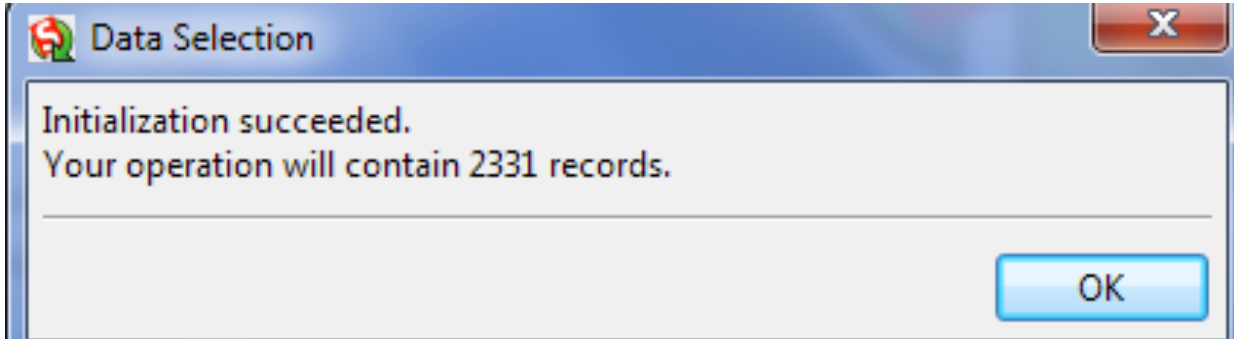
Volverá a pedirnos el usuario y el password (Contraseña+token). Cuando estemos correctamente conectados, pulsaremos el botón "next"



Escogeremos el objeto que deseamos actualizar en la opción Select Salesforce Object y entonces escogeremos el fichero .csv que contenga los datos que queremos actualizar. Normalmente una exportación anterior que contenga los datos de Salesforce modificados y el campo ID.



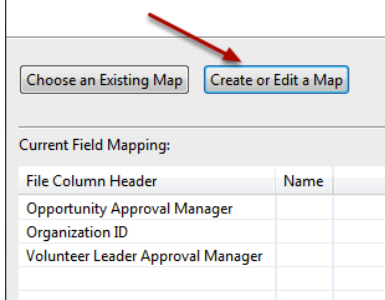
En ese momento, el sistema inicializará el fichero y mostrará cuántos registros (filas) se procesarán. Pulsamos 'OK'.



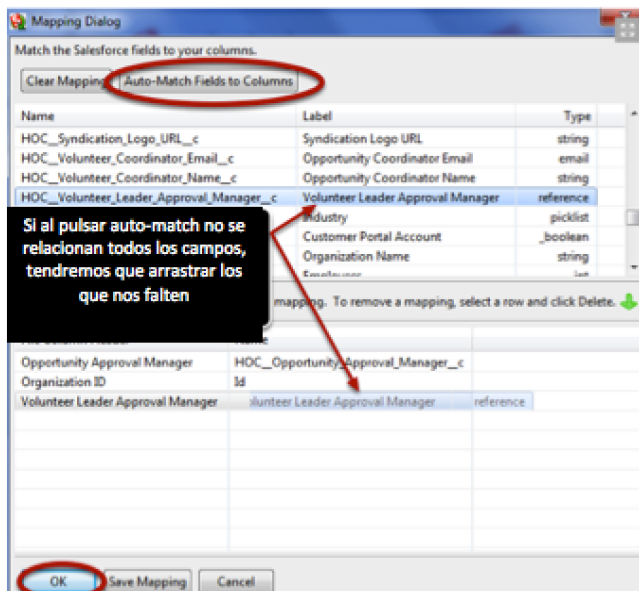
Ahora, tendremos que indicar el 'mapping', la relación entre los campos del fichero y los campos de Salesforce. Pulsaremos sobre el botón 'Create or Edit a Map'

Step 3: Mapping

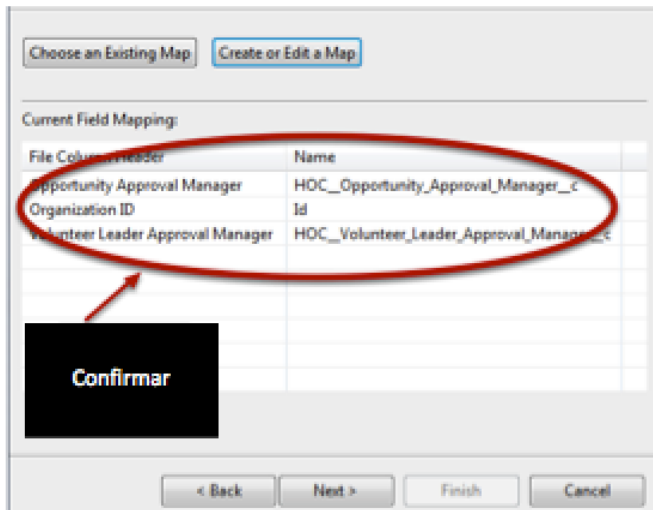
Map your fields (CSV columns) to the Salesforce object.



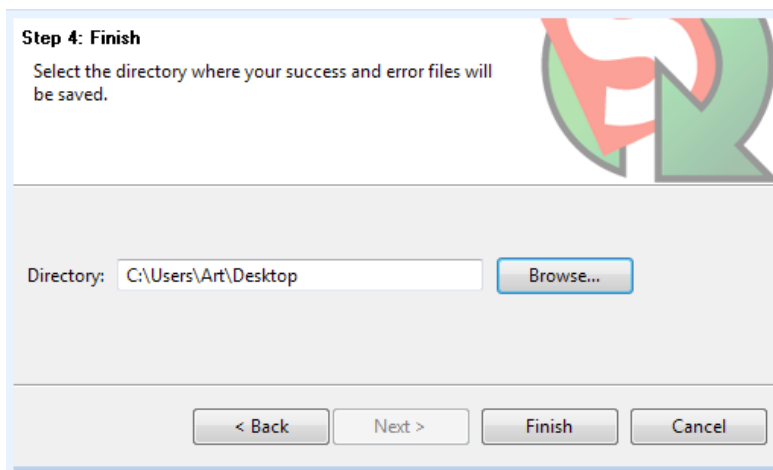
Si pulsamos sobre 'Auto-match', los campos que se llaman igual se asignarán automáticamente, para el resto, tendremos que seleccionar y arrastrar los campos correspondientes. Una vez que los campos estén mapeados, pulsaremos 'OK'



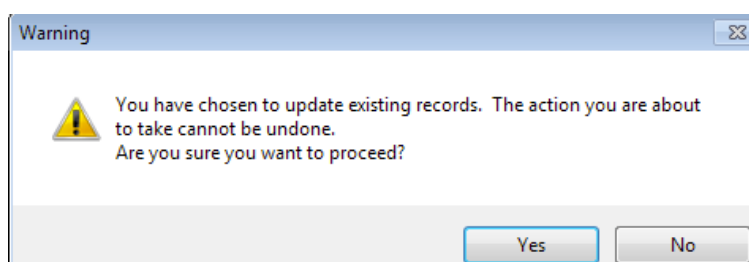
Sólo nos queda confirmar que los datos están correctamente mapeados y pulsaremos sobre 'Next'.



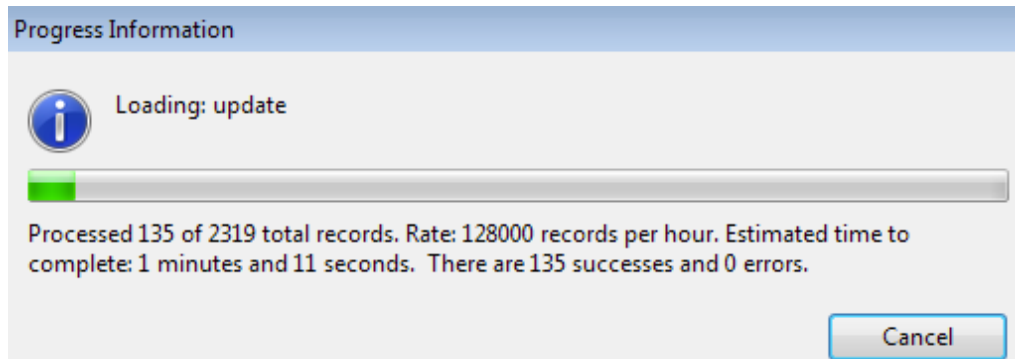
Cada vez que usamos el Apex DataLoader, se generan dos ficheros, uno de errores y otro de éxitos, si pulsamos sobre el botón 'Browse', señalaremos dónde queremos que se guarden esos logs.



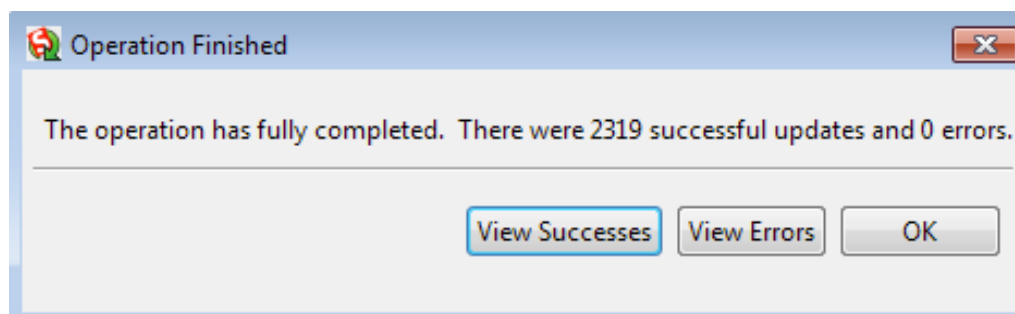
Una vez seleccionado el directorio se nos mostrará un mensaje indicando que los registros se van a actualizar y que esta operación no se podrá deshacer. Pulsaremos OK.



Mientras los registros se van actualizando, podremos ver una barra de progreso indicando cuántos se están actualizando correctamente y cuántos errores se están produciendo.



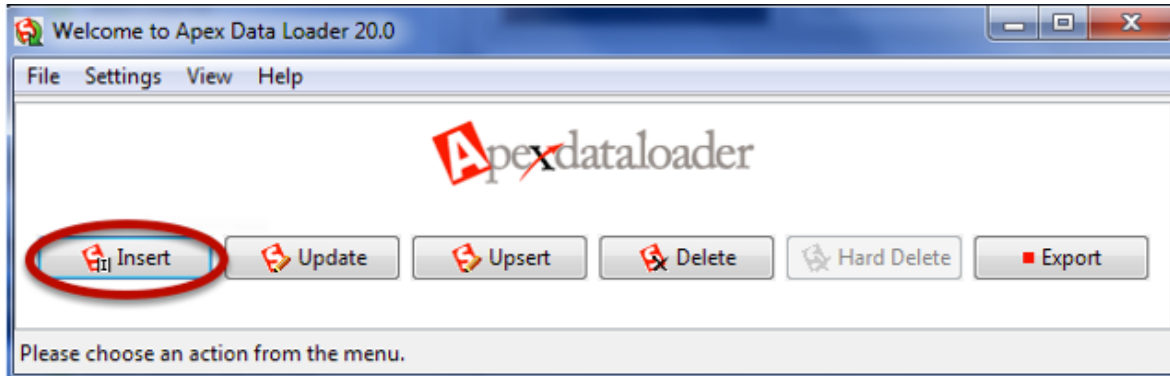
Cuando la actualización haya terminado, recibiremos un mensaje de confirmación con los totales. Pulsaremos OK para cerrar esta ventana y poder abrir los logs.



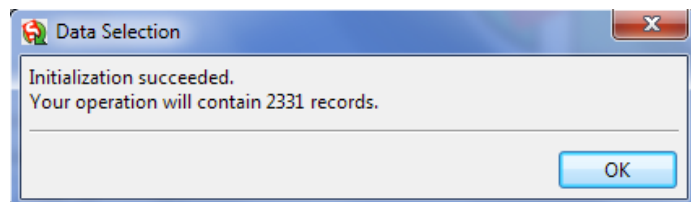
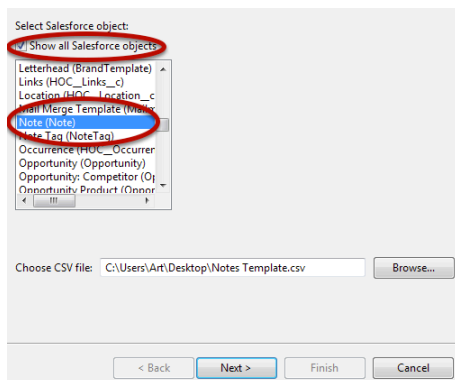
6

Importar datos

Abrimos el Apex Dataloader y pulsamos el botón "Insert" e introduciremos usuario y contraseña (contraseña + token).



Seleccionaremos el objeto donde se van a insertar los datos. El sistema nos indicará a continuación cuántos registros se van a insertar. Pulsaremos sobre OK



Ahora, como en el caso de la actualización, elegiremos el mapeo entre los campos del fichero .csv y los campos de Salesforce.

- Pulsaremos sobre 'Create or edit a map'
- Seleccionaremos 'Automatch' y los campos que se llamen igual quedarán asignados automáticamente.
- Añadiremos los campos que no se han asignado automáticamente a mano,

Step 3: Mapping

Map your fields (CSV columns) to the Salesforce object.

Choose an Existing Map Create or Edit a Map

Current Field Mapping:

File Column Header	Name
Body	
Org/Contact Name (Optional)	
Organization/Contact ID	
Private	

Choose an Existing Map Create or Edit a Map

Current Field Mapping:

File Column Header	Name
Opportunity Approval Manager	HOC_Opportunity_Approval_Manager_c
Organization ID	Id
Volunteer Leader Approval Manager	HOC_Volunteer_Leader_Approval_Manage_c

Confirmar

< Back Next > Finish Cancel

Mapping Dialog

Match the Salesforce fields to your columns.

Clear Mapping Auto-Match Fields to Columns

Name	Label	Type
HOC_Syndication_Logo_URL_c	Syndication Logo URL	string
HOC_Volunteer_Coordinator_Email_c	Opportunity Coordinator Email	email
HOC_Volunteer_Coordinator_Name_c	Opportunity Coordinator Name	string
HOC_Volunteer_Leader_Approval_Manager_c	Volunteer Leader Approval Manager	reference
	Industry	picklist
	Customer Portal Account	_boolean
	Organization Name	string

Si al pulsar auto-match no se relacionan todos los campos, tendremos que arrastrar los que nos falten

Opportunity Approval Manager HOC_Opportunity_Approval_Manager_c

Organization ID Id

Volunteer Leader Approval Manager Volunteer Leader Approval Manager reference

OK Save Mapping Cancel

Desde aquí, se mostrarán los mismos pasos que en el caso de la actualización

- Errores y éxitos
- Ficheros de logs
- Mensaje de acción imposible de deshacer
- Información en barra de progreso.

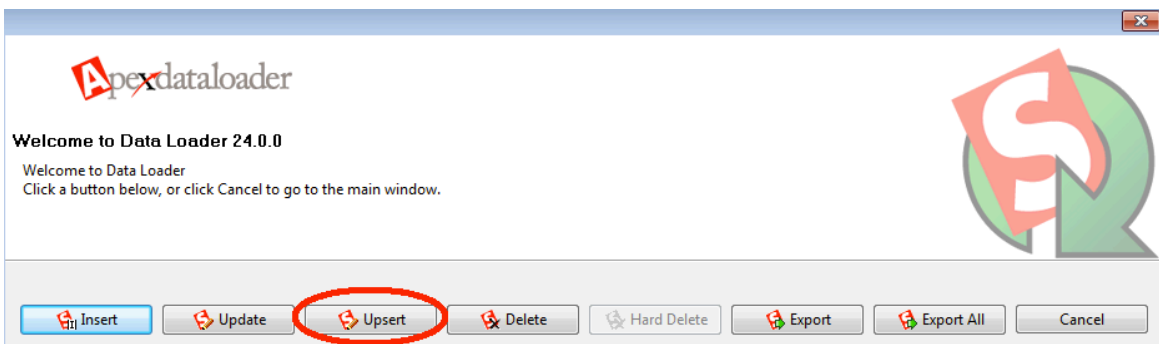
6

'Upserting' de datos

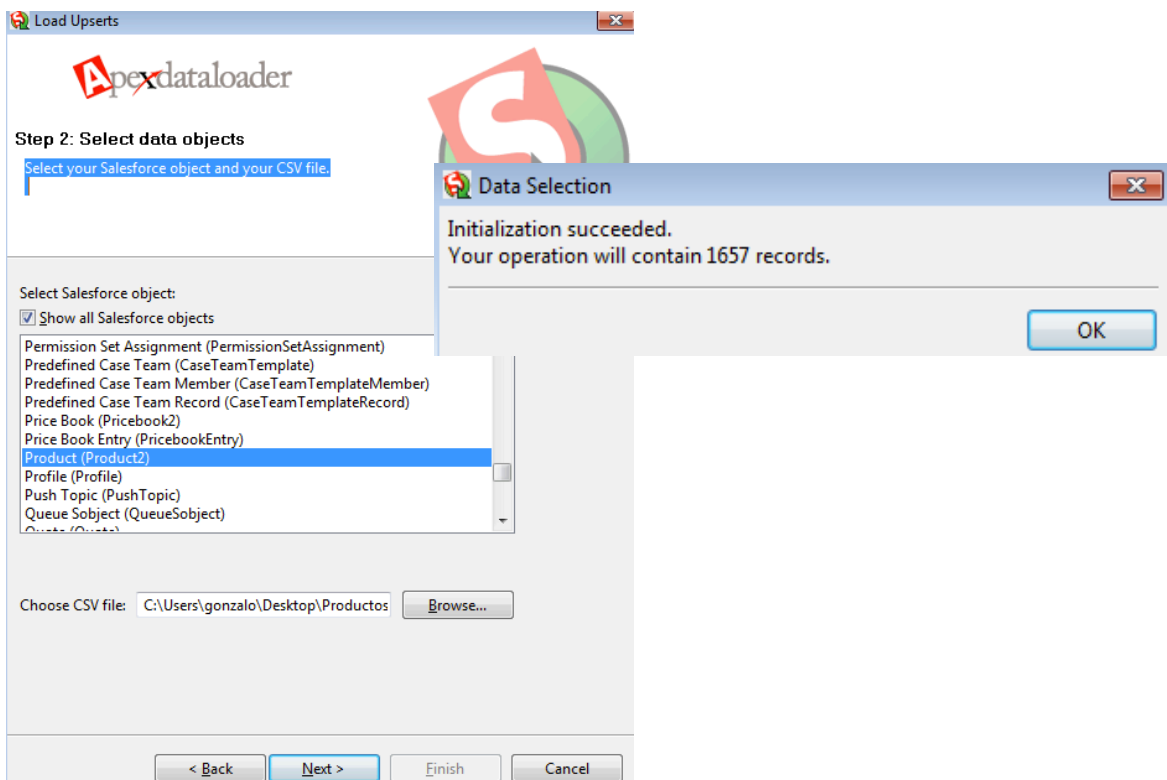
La palabra 'Upsert' es una expresión muy común en Salesforce que indica que se realizarán en una sola interacción procesos de importación de datos, si el campo clave no existe, o de modificación de los mismos, si el campo clave sí que existe.

En este caso, es obligatorio que uno de los campos que se va a tratar, esté marcado como 'Id externo' en salesforce.com, para localizar el registro y realizar la importación o la modificación según cada caso.

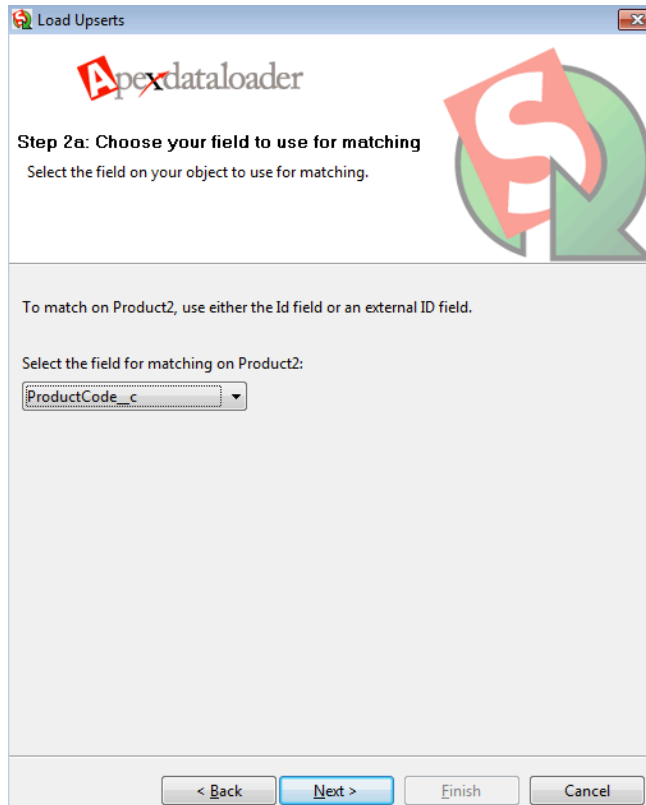
Igual que en anteriores casos, tendremos que introducir el nombre de usuario y la contraseña (password+token)



Seleccionaremos el objeto donde realizar el 'upsert' y pulsaremos en siguiente:



Seleccionaremos el ID Externo para encontrar registros existentes en Salesforce:



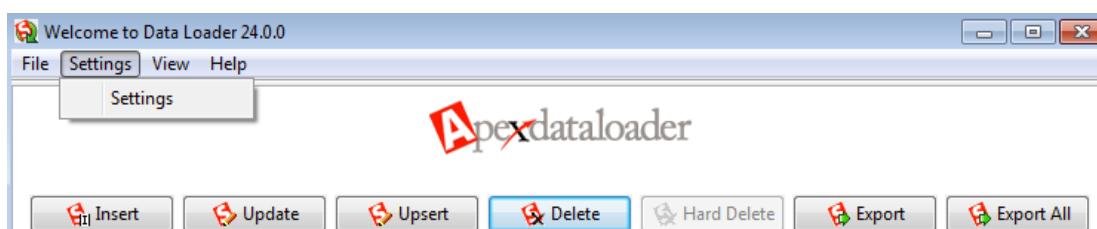
La operación de borrado de datos es sencillamente fácil de seguir con las indicaciones aportadas hasta el momento. El proceso es igual si seleccionamos el botón "delete".

7

Borrar Datos

Con Apex Dataloader, se pueden borrar datos de Salesforce, pero para ello es necesario indicar el Id de Salesforce, por lo que normalmente, primero se hacen las exportaciones de ID con unos filtros determinados.

Los pasos del borrado son los mismos que los de la inserción o actualización, aunque en este caso sólo es necesario mapear el campo ID, ya que se borrará el registro completamente.



8

Configuración

Podemos cambiar la configuración del Dataloader pulsando sobre la opción 'Settings' del menú de cabecera.

The screenshot shows the 'Settings' dialog box for the Salesforce Dataloader. The title bar reads 'Settings'. The main heading is 'Modify your settings:'. The settings are organized into several sections:

- Batch size:** 200
- Insert null values:**
- Assignment rule:** [Empty text box]
- Server host (clear for default):** https://test.salesforce.com
- Reset URL on Login (clear to turn off):**
- Compression (check to turn off):**
- Timeout (in seconds):** 540
- Query request size:** 500
- Generate status files for exports:**
- Read all CSVs with UTF-8 encoding:**
- Write all CSVs with UTF-8 encoding:**
- Use European date format (dd/mm/yyyy):**
- Allow field truncation:**
- Use Bulk API:**
- Enable serial mode for Bulk API:**
- Upload Bulk API Batch as Zip File (enable to upload binary attachments):**
- Time Zone:** Europe/Paris
- Proxy host:** [Empty text box]
- Proxy port:** [Empty text box]
- Proxy username:** [Empty text box]
- Proxy password:** [Empty text box]
- Proxy NTLM domain:** [Empty text box]

At the bottom, there is a status message: 'The last batch finished at 599. Use 599 to continue from your last location.' Below this is a 'Start at row:' field with the value 0. At the bottom right, there are 'OK' and 'Cancel' buttons.

Batch Size: En una inserción, modificación, 'upsert' o eliminación de datos, los datos se procesan en bloques del tamaño indicado en este campo. El valor máximo es 200 aunque Salesforce recomienda valores entre 50 y 100 ya que estos registros pasan por las reglas de validación y activan los workflows y triggers (desencadenadores de acciones de código) que existen en Salesforce. Si la opción Bulk API está seleccionada, el máximo valor para este campo es de 10.000.

Insert null values: Inserta null en los campos que no están marcados. No está permitido si la opción Bulk API está seleccionada. Nosotros no recomendamos indicar esta opción, por lo que el campo quedaría en blanco

Assignment rule: Especifica el Id de la regla de asignación de usuarios para inserciones, actualizaciones y 'upserts'. Esta opción se aplica en candidatos y casos y en cuentas si la organización tiene reglas de asignación de territorios en cuentas. Las reglas de asignación sobrescriben los valores de los propietarios de los registros.

Server Host: Indica la url del servidor de Salesforce sobre el que queremos realizar las operaciones, sandbox o producción:

<https://www.salesforce.com>
<https://test.salesforce.com>

Use Bulk API: Seleccionar esta opción para usar Bulk API en operaciones de inserción, modificación, 'upsert' o borrado. El Bulk API está optimizado para cargar o borrar datos de forma asíncrona, esto es, sin hacer caso a las configuraciones internas de Salesforce. Es más rápido que la otra opción pero se salta las validaciones, workflows y triggers existentes en la sesión

Para más información

http://login.salesforce.com/help/doc/en/configuring_the_data_loader.htm

Más información

Contacto
Gonzalo Pliego
gpliego@3nitram.com
627 235 514
www.3nitram.com